

Connectez votre ordinateur sur votre télévision

Connecter son ordinateur sur un poste de télévision présente de nombreux avantages, cela permet de pallier temporairement à une panne de moniteur, c'est également utile lorsque l'on souhaite diffuser à un public une présentation, ou bien des photos, voire même un film, si votre machine est dotée d'un lecteur DVD ou Blue-Ray...



Si l'opération peut sembler de prime-abord banale, elle peut vite se transformer en parcours du combattant, en fonction de la configuration et des connaissances dont vous disposez. Le degré de difficulté est souvent proportionnel à l'âge des appareils, en fait, plus ils sont anciens, et moins il est évident de les relier ... Le pire est sans doute lorsque les deux n'appartiennent pas du tout à la même génération, par exemple un ordinateur flambant neuf, et une télévision datant de l'ORTF !

Le préalable est donc d'examiner votre matériel afin de déterminer quelles sont les entrées et sorties exploitables, de telle sorte que vous pourrez opter ensuite pour un type de connexion en particulier...

Côté télévision ...

Différentes entrées de signal sont possibles pour une télévision, elles ont évolué au fil des années.

Prise péritel

La plus ancienne est sans doute la fameuse prise « péritel », souvent la seule disponible si votre poste est très ancien. Bien sûr, il y a bien longtemps que les ordinateurs n'utilisent plus cette prise, si vous souhaitez l'exploiter, il vous faudra recourir à un « convertisseur », disponible dans le commerce pour quelques euros... Ce convertisseur autorise généralement des entrées S-video (sorte de prise mini DIN dotée de 4 broches + un détrompeur) ou RCA (prise de couleur jaune). Vous opterez pour l'une ou l'autre en fonction des sorties disponibles sur votre ordinateur...

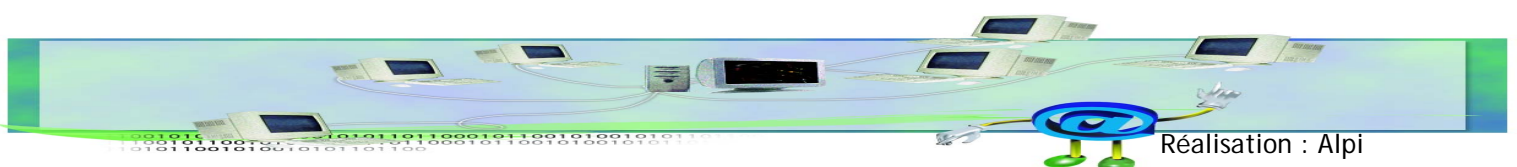


Côté son, vous disposez de deux canaux (prises RCA rouges et blanches), il vous faudra relier la sortie son de votre ordinateur à ces deux prises au moyen d'un câble spécial, peu onéreux et assez répandu, connu sous le nom de cordon JACK 3,5mm mâle / 2RCA mâles.

NB : au moment du branchement, n'oubliez pas de positionner votre convertisseur sur « In » ou « Entrée »...

La prise RCA

Parfois baptisé CINCH, cet ensemble de prises permet de transporter l'image (prise jaune) et le son (prises rouges et blanches, stéréo) Attention, côté ordinateur le son est le plus souvent émis via une prise JACK, il vous faudra donc un cordon spécial comme décrit dans le chapitre « péritel ». Cette entrée n'est pas présente sur toutes les télévisions, et si elle l'est, elle se cache parfois derrière une trappe, donc, ne pas hésiter à consulter la documentation de l'appareil...



La prise S-video

Une connexion S-Video permet d'offrir une qualité de vidéo raisonnable (meilleure qu'un connecteur RCA), même si aujourd'hui elle est largement supplantée par des liaisons plus performantes. Comme la prise RCA, cette prise ne transporte que l'image, aussi, vous faudra t-il avoir recours à un cordon JACK supplémentaire pour le son, comme décrit dans la partie « prise péritel ».



La prise S-VGA ou DVI

Cette entrée (parfois connue sous le nom de SUB-D15) est intéressante, car très répandue sur la plupart des ordinateurs, en revanche, il n'est pas sûr qu'elle soit présente sur votre téléviseur... Il s'agit d'une connectique comprenant 15 broches de type analogique qui est vouée à disparaître au profit du connecteur DVI, numérique. Cependant il faut avouer qu'il est plutôt rare de trouver une prise DVI sur un téléviseur... Comme pour les connexions précédentes, le son n'est pas transporté dans une prise S-VGA ou DVI, donc : jack obligatoire à moins que vous ne puissiez disposer d'une prise S/PDIF sur votre ordinateur et sur votre téléviseur ou votre home-cinema, ce qui permettrait le transfert de données audio en mode numérique !



La prise HDMI

Cette liaison est l'équivalent numérique de la péritel, comme cette dernière, elle transporte à la fois l'image et le son. Elle a tendance à être présente sur tous les téléviseurs modernes (souvent en plusieurs exemplaires). Les ordinateurs portables pour peu qu'ils ne soient pas trop « bas de gamme » en sont pourvus. A noter que des convertisseurs DVI-HDMI sont disponibles dans le commerce...



A noter l'existence d'une prise « mini-HDMI » sur certains caméscopes ou appareils photos numériques (on trouve des câbles HDMI - mini-HDMI).

Côté ordinateur ...

Nous avons vu les entrées, voyons maintenant du côté des sorties ...

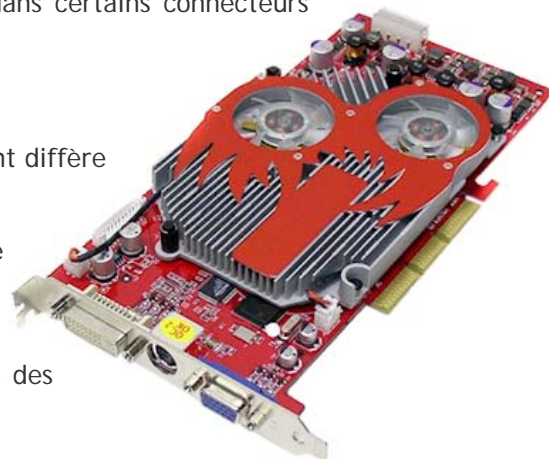
Bien sûr, le choix se fera en fonction des prises disponibles de part et d'autre ... A vous de trouver une prise commune présente sur les deux appareils, sinon il faudra recourir à un convertisseur, mais là le succès n'est pas garanti ! Si vous avez le choix, optez pour la technologie la plus récente, l'idéal étant la prise HDMI... Dans tous les cas, il faudra se doter bien sûr du ou des câbles ad hoc !

Attention, en branchant votre câble, les petites broches situées dans certains connecteurs (péritel, s-video, s-vga, dvi...) sont très fragiles !

A la recherche de la bonne prise

En fonction du type d'ordinateur utilisé, la technique de branchement diffère légèrement.

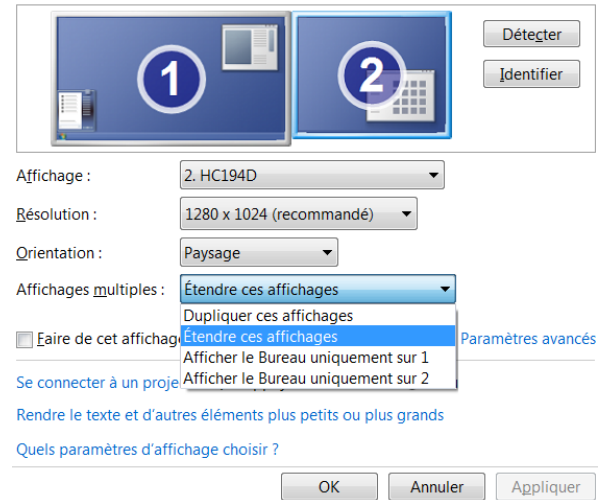
Si vous avez un [ordinateur fixe](#), vous devez regarder à l'arrière de l'appareil. Suivant le type de carte vidéo (c'est là que votre moniteur est traditionnellement branché) dont il est doté, les sorties proposées peuvent être plus ou moins nombreuses. Dans l'illustration ci-contre, on peut remarquer que cette carte dispose des sorties suivantes : S-VGA, DVI et S-Video...





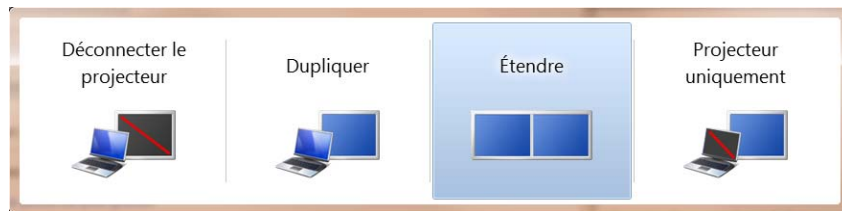
Un seul ou deux écrans ?

Une fois réalisé le bon branchement, deux situations peuvent se présenter : soit la télévision se substitue à l'écran de l'ordinateur (dans ce cas, il n'y a rien de spécial à faire côté ordinateur), soit vous souhaitez disposer des **deux écrans simultanément**, dès lors, vous devez effectuer une petite manipulation sur votre ordinateur... Cliquez simplement à l'aide du bouton droit de la souris sur le fond de l'écran Windows (le bureau) et sélectionnez l'option « **Résolution d'écran** » (ou bien « **Personnaliser** » ou « **Propriétés** » si vous utilisez **Windows Vista** ou **XP**, puis « **Paramètres d'affichage** »). Grâce à cette fonction, vous pouvez paramétrer la résolution (taille) et le comportement d'affichage des deux écrans à votre guise (écran interne uniquement, externe uniquement, ou les deux simultanément). Il est même possible d'étendre le bureau de Windows sur l'écran externe, ce dernier s'étalera désormais sur les deux moniteurs, vous permettant de disposer d'une place conséquente pour y déplacer fenêtres et icônes¹.

Modifier l'apparence de vos affichages



Les utilisateurs de Windows 7 pourront éviter ces manipulations grâce au raccourci  p (appuyez en continu sur la touche , puis sur la touche p, et relâchez le tout). L'écran suivant s'affiche :



En utilisant les flèches curseur-clavier de gauche ou de droite, il est possible de choisir son mode (touche Entrée pour confirmer).

Si vous disposez d'un **ordinateur portable**, bien sûr la question ne se pose pas : l'écran interne étant inclus dans la machine, on ne peut physiquement le débrancher ! Dans ce cas, les manipulations décrites dans le paragraphe précédent sont bien sûr applicables, mais vous disposez généralement en plus d'une touche de fonction dédiée à la gestion de l'écran externe. Il s'agit le plus souvent de la combinaison Fn F5 ou Fn F6 (appuyez en continu sur la touche Fn, puis sur la touche F5 ou F6, et relâchez le tout). En cas d'insuccès, compulsez le manuel de votre ordinateur...

Tout est branché, mais toujours pas d'image !

Une fois vos branchements effectués, il vous reste une dernière manipulation à effectuer sur votre téléviseur : changer l'entrée du signal. En effet votre poste doit savoir sur quelle source il doit trouver l'image à diffuser. L'opération peut varier suivant les marques, mais vous disposez toujours sur votre télécommande d'une touche permettant de sélectionner la bonne entrée, elle se nomme parfois « AV » (à moins que ce ne soit la touche 0). Si vous ne savez pas quelle touche utiliser, reportez vous au manuel du téléviseur. Les entrées ont chacune un nom, par exemple, HDMI, ou PC pour la prise VGA : à vous de trouver la bonne !...

¹ Dans ce cas, il est conseillé de « rapatrier » vers l'écran principal tous les éléments présents sur le second moniteur avant de déconnecter ce dernier, sous peine de voir « disparaître » certains éléments !



Et pour quelques solutions de plus...

Un boîtier externe ?

Si aucune des solutions proposées plus haut ne vous convient, vous pouvez, en désespoir de cause, opter pour l'acquisition d'un boîtier convertisseur comprenant généralement une entrée S-VGA et une sortie HDMI. Un conseil : vérifiez bien avant l'achat que ce boîtier pourra s'adapter à votre configuration ! Certains boîtiers fonctionnent sans fil, mais là, le résultat n'est pas toujours garanti, donc testez si possible le matériel avant de l'acheter !

Le protocole UPnP à la rescousse

Sans rentrer dans les détails techniques, le protocole UPnP (Universal Plug And Play), créé par Microsoft, permet de relier entre eux aisément des périphériques aussi variés qu'un smartphone, une imprimante, ou bien d'autres encore.

Les heureux possesseurs de « Box Internet » compatibles UPnP² disposant d'un module « télévision » fiable via la prise HDMI (ou à défaut la prise péritel) à cette dernière, pourront utiliser ce module comme « relais » pour diffuser tout ce qu'ils souhaitent depuis leur ordinateur vers le poste TV.

Dans la plupart des cas cela se résout par l'installation d'un petit logiciel, généralement gratuit, comme par exemple le célèbre « Homeplayer ». Les informations de l'ordinateur sont alors diffusées sur la télé via le réseau de la Box Internet. Si le Wifi est configuré, ce choix technique revêt l'énorme avantage d'éviter l'inesthétique guirlande de câbles qui auraient été nécessaire pour relier les deux appareils...

Et le son ?

Comme nous l'avons vu plus haut, seule la prise HDMI est capable de transporter le son, dans tous les autres cas, il vous faudra brancher un câble supplémentaire...



Connectique S/PDIF

Plusieurs choix s'offrent à vous, le plus souvent, un cordon JACK 3,5mm mâle / 2RCA mâles fera l'affaire, mais si vous êtes plus regardant sur la qualité sonore, l'idéal est d'utiliser une liaison S/PDIF. Malheureusement, cette liaison est loin d'être présente sur tous les ordinateurs, et pas plus sur les postes de télévision (vous pouvez toutefois pallier ce dernier manque en utilisant la prise de votre chaîne hifi ou votre home-cinema).



² Renseignez-vous auprès de votre fournisseur d'accès sur la compatibilité de votre Box avec l'UPnP et ses modalités de mise en œuvre.

